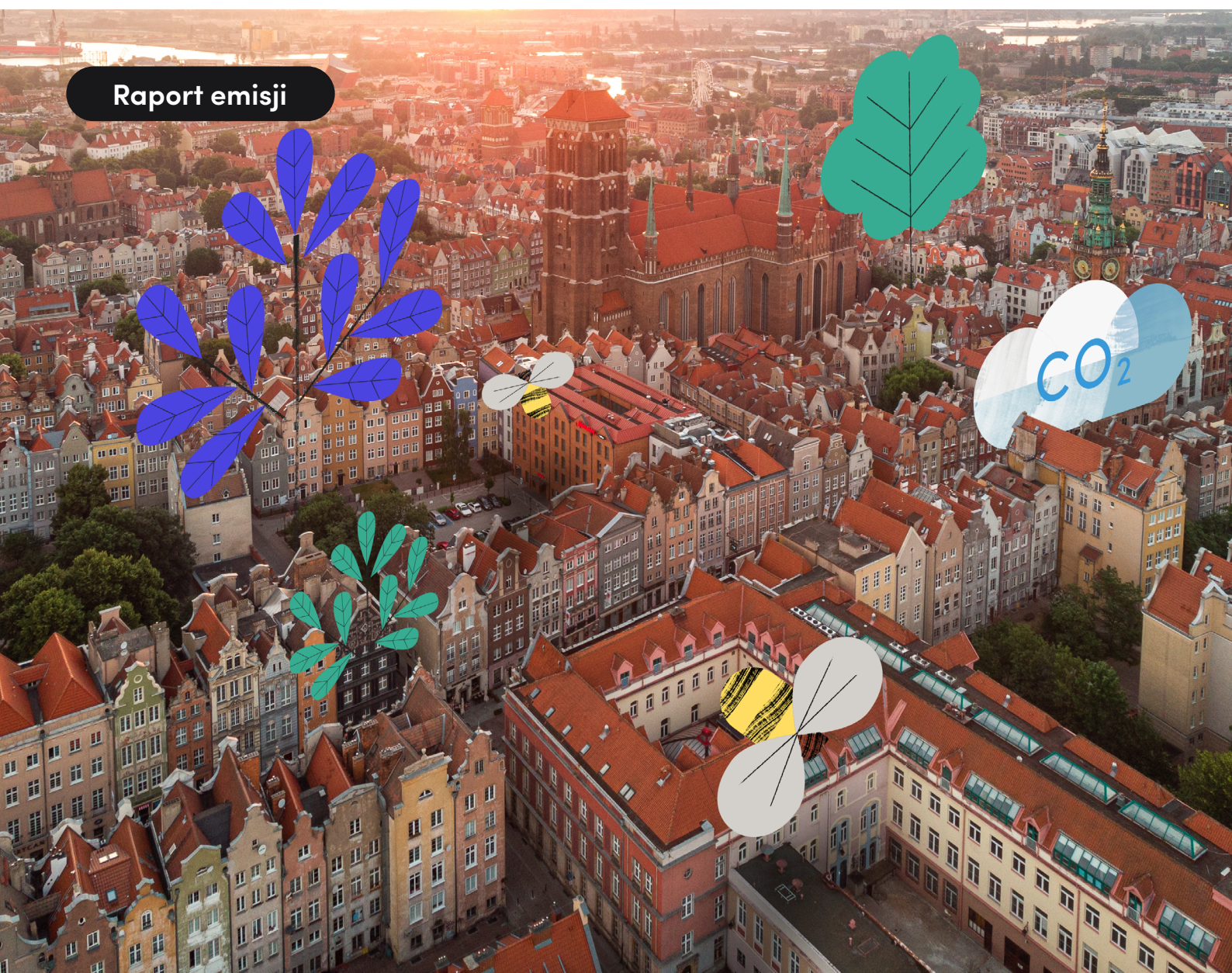


Raport emisji



# Raport śladu węglowego dla Gdańskiej Organizacji Turystycznej (GOT) za 2024 rok



Ministerstwo  
Sportu i Turystyki

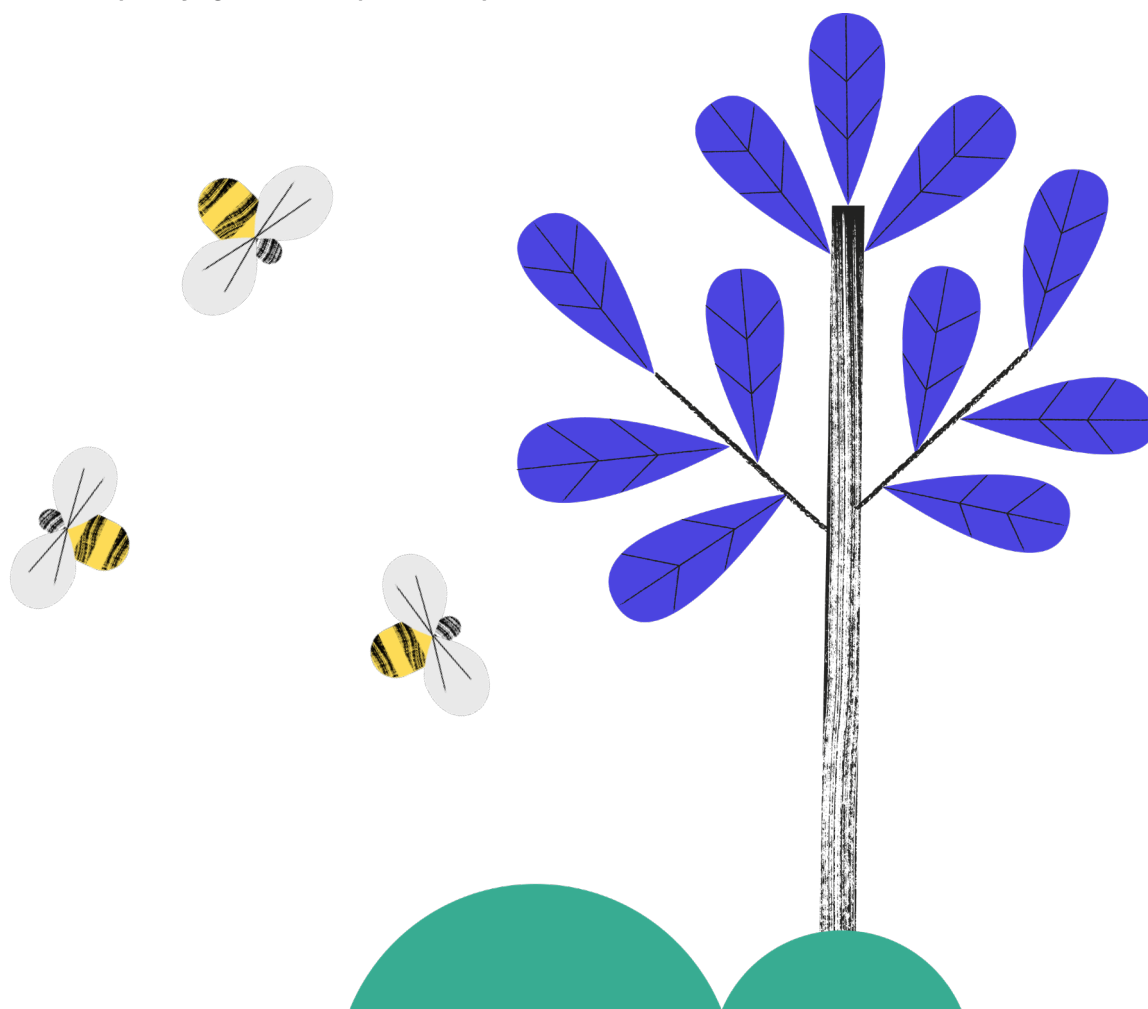
Zadanie publiczne pn. „Zrównoważony Gdańsk – turystyka przyszłości” dofinansowano ze środków Ministerstwa Sportu i Turystyki zgodnie z zawartą umową nr 2025/0060/1104/UDOT/DT/BP/JB z dnia 17.06.2025

Niniejszy raport przedstawia inwentaryzację emisji gazów cieplarnianych (GHG) dla Gdańskiej Organizacji Turystycznej. Dokument ma na celu określenie wpływu działalności organizacji na zmianę klimatu poprzez wyliczenie całkowitego śladu węglowego, co stanowi punkt wyjścia do zarządzania emisjami oraz wdrażania strategii zrównoważonego rozwoju.

Obliczenia zostały przeprowadzone w oparciu o najbardziej uznane międzynarodowe standardy, co gwarantuje rzetelność, przejrzystość oraz porównywalność wyników.

Analiza została wykonana zgodnie z wytycznymi:

- **The Greenhouse Gas Protocol (GHG Protocol)** – Corporate Accounting and Reporting Standard.
- **ISO 14064-1:2018** – Specyfikacja i wytyczne na poziomie organizacji dotyczące ilościowego określania i raportowania emisji i usuwania gazów cieplarnianych.
- **IPCC (2006/2021)** – Wytyczne Międzyrządowego Zespołu ds. Zmian Klimatu dotyczące krajowych inwentaryzacji gazów cieplarnianych.

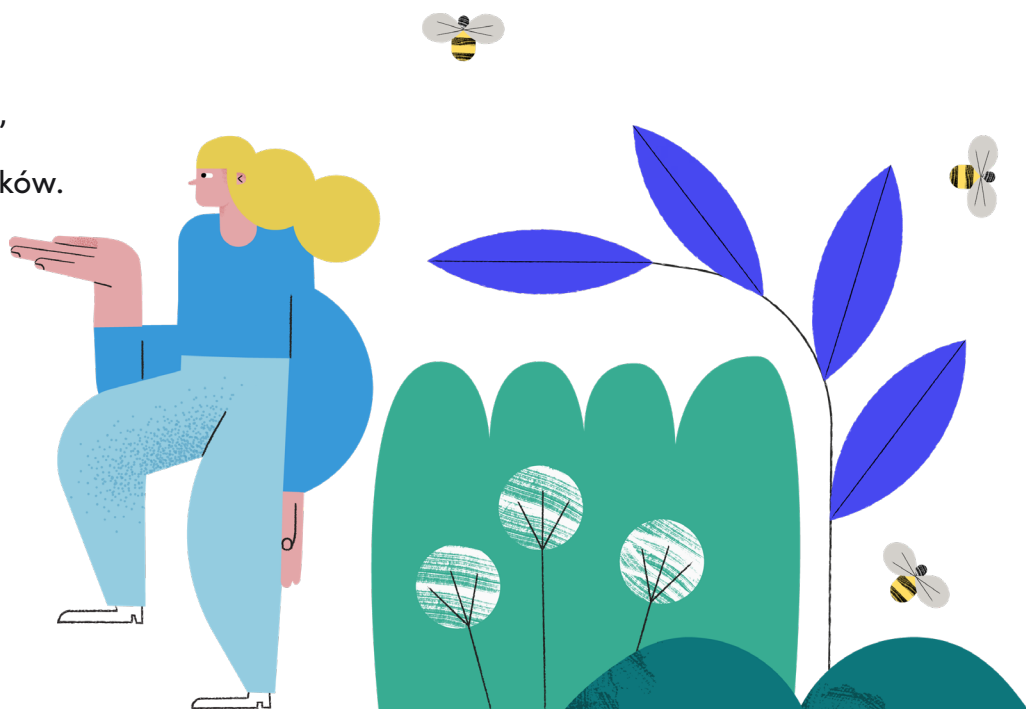


W celu precyzyjnego określenia źródeł emisji, w raporcie zdefiniowano granice analizy zgodnie z podejściem kontroli operacyjnej. Oznacza to, że Gdańska Organizacja Turystyczna uwzględniła w obliczeniach 100% emisji z działalności, nad którą sprawuje pełną kontrolę operacyjną.

Zakres raportu (granice operacyjne) obejmuje emisje podzielone na trzy kategorie (Zakresy):

- **Zakres 1 (Scope 1)** – Emisje bezpośrednie: Obejmuje emisje powstałe w wyniku spalania paliw w źródłach stacjonarnych i mobilnych będących własnością organizacji lub przez nią nadzorowanych (np. paliwa, generatory), a także ewentualne wycieki czynników chłodniczych oraz emisje procesowe.
- **Zakres 2 (Scope 2)** – Pośrednie emisje energetyczne: Dotyczy emisji związanych z zakupioną energią elektryczną, ciepłem systemowym (miejskim), parą technologiczną oraz wodą lodową, zużywanymi na potrzeby własne organizacji.
- **Zakres 3 (Scope 3)** – Inne emisje pośrednie: Najszersza kategoria, obejmująca emisje powstałe w łańcuchu wartości organizacji, na które GOT ma wpływ, ale ich nie kontroluje bezpośrednio. W niniejszej analizie uwzględniono następujące kategorie:

- Transport pojazdami nienależącymi do firmy,
- Podróże służbowe,
- Zakupione towary i usługi,
- Zużycie wody i odprowadzanie ścieków,
- Zużycie papieru,
- Gospodarka odpadami,
- Praca zdalna pracowników.



# 1. Podsumowanie wyników i kluczowe wskaźniki

Wskaźnik	Wartość	Jednostka
Całkowita Emisja (Scope 1+2+3)	59,29	Ton CO <sub>2</sub>
Całkowita emisja	59 292,25	Kg CO <sub>2</sub>
Liczba pracowników	47	Osób
Intensywność emisji	1,26	CO <sub>2</sub> na pracownika



Liczba pracowników  
**47**



## Zgodność i metodologia

- **Standard raportowania:** Obliczenia wykonano zgodnie ze standardami **GHG Protocol** oraz **ISO 14064-1:2018**
- **Granice organizacyjne:** Zastosowano metodę **kontroli operacyjnej (Operational Control)**
- **Okres sprawozdawczy:** Cały rok obrotowy 2024
- **Adres siedziby głównej:** W okresie objętym raportem siedziba Gdańskiej Organizacji Turystycznej mieściła się **przy ulicy Uczniowskiej 22 w Gdańsku**

## 2. Szczegółowy zestaw wyników (emisje wg zakresów)

Całkowita emisja wyniosła **59,29 CO<sub>2</sub>**. Największy udział, czyli **51%**, ma Zakres 2 (Scope 2), związany z zakupioną energią.

Zakres (Scope)	Źródło emisji	Emisja (t CO <sub>2</sub> e)	Udział procentowy (%)
<b>Scope 1</b> (Emisje bezpośrednie)	Pojazdy własne / kontrolowane	<b>12,12</b>	<b>20%</b>
<b>Scope 2</b> (Emisje pośrednie - energia)	Zakupiona energia elektryczna	15,25	26%
	Zakupione ciepło	14,72	25%
<b>Suma Scope 2</b>		<b>29,97</b>	<b>51%</b>
<b>Scope 3</b> (Inne emisje pośrednie)	Podróże służbowe	11,08	19%
	Transport (pojazdy nie firmowe)	3,13	5%
	Praca zdalna	1,30	2%
	Zakupione towary i usługi	1,00	2%
	Odpady	0,39	1%
	Woda i ścieki	0,30	1%
	Zużycie papieru	<0,01	0%
<b>Suma Scope 3</b>		<b>17,21</b>	<b>29%</b>

### Dominujące źródła emisji

Cztery główne kategorie generują aż **90%** całkowitego śladu węglowego GOT:

1. Zakupiona energia elektryczna (Scope 2): **26%**
2. Zakupione ciepło (Scope 2): **25%**
3. Pojazdy własne/kontrolowane (Scope 1): **20%**
4. Podróże służbowe (Scope 3): **19%**



### 3. Informacje o wskaźnikach emisji (Emission Factors – EF)

Obliczenia opierają się na starannie dobranych wskaźnikach emisji:

Kategoria	Główne źródło wskaźników	Szczegóły
Pojazdy i transport (Scope 1 i 3)	UK DEFRA (2025)	Standardowe wskaźniki dla paliw (benzyna, diesel) i rodzajów transportu (samochody, samoloty).
Energia elektryczna (Scope 2)	Ember	Wskaźniki oparte o krajowy miks energetyczny lub dane rynkowe.
Ciepło (Scope 2)	UK DEFRA (2025)	Wskaźniki dla gazu naturalnego.
Inne (woda, odpady, praca zdalna)	Ecoinvent V3.11 / DEFRA	Wykorzystanie uznanych międzynarodowych baz danych dla zużycia wody, zarządzania odpadami oraz pracy zdalnej.
Metodologia podstawowa	IPCC 2006/2021 Guidelines	Globalny potencjał ocieplenia (GWP) zgodny z wytycznymi IPCC.

### 4. Benchmark (porównanie z podobnymi organizacjami)

W celu kontekstualizacji wyniku 1,26 t CO<sub>2</sub> na pracownika dla GOT, dokonano analizy dostępnych publicznych benchmarków dla podmiotów z sektora turystycznego i usługowego.

<p><b>1,26 t CO<sub>2</sub></b> / pracownika</p> <p><b>GOT</b> (Gdańsk)</p> <p>Dominacja Scope 2 (energia) oraz Scope 1 i 3 (transport).</p>	<p><b>9,26 t CO<sub>2</sub></b> / pracownika</p> <p><b>Organizacje DMO</b> (Destination Marketing/ Management Organizations), przykład: London &amp; Partners</p> <p><u>Link do źródła:</u> <a href="https://www.londonandpartners.com/-/media/files/london/partners/reports/london-partners-sustainability-progress-report-2022-2023-and-2023-2024.pdf?rev=c0331077ff8f44b0b-9c69b4a947ecbcf">https://www.londonandpartners.com/-/media/files/london/partners/reports/london-partners-sustainability-progress-report-2022-2023-and-2023-2024.pdf?rev=c0331077ff8f44b0b-9c69b4a947ecbcf</a></p>	<p><b>4,5 t CO<sub>2</sub></b> / pracownika</p> <p><b>Firma z Gdańska z branży MICE</b> (przykład: Ewesa Brand &amp; Marketing Agency, 20 pracowników)</p> <p><u>Link do źródła:</u> <a href="https://ewesa.pl/wp-content/uploads/2025/02/EWESA_raport_zrownowazonego_rozwoju_2024_1.6.pdf">https://ewesa.pl/wp-content/uploads/2025/02/EWESA_raport_zrownowazonego_rozwoju_2024_1.6.pdf</a></p>	<p>W zależności od źródeł <b>Okolo 8%</b> globalnych emisji GHG</p> <p><b>Światowy Sektor Turystyki</b> (Ogółem)</p> <p>Cały sektor musi zredukować emisje o <b>50% do 2030 r.</b>, aby osiągnąć cele porozumienia paryskiego (Deklaracja Glasgow).</p>
--	---	--	---

Wnioski z benchmarku:

Intensywność emisji GOT na poziomie 1,26 CO<sub>2</sub> na pracownika jest niska i konkurencyjna w porównaniu do firm z sektora usług, MICE i turystyki. Warto zauważyć, że firmy tej wielkości w większości przypadków nie są zobowiązane do raportowania emisji gazów cieplarnianych, w związku z czym trudno znaleźć organizację, która działa w podobnym zakresie i rzetelnie raportuje emisje w tych samych kategoriach co GOT. W przyszłości, wraz ze wzrostem popularności raportów zrównoważonego rozwoju, ustalenie benchmarku będzie stawało się łatwiejsze i będzie dawać lepszy obraz.

Dla organizacji turystycznej o charakterze lokalnym/regionalnym, koncentracja emisji w Zakresie 2 (51%) oraz Zakresie 1 i 3 (44%) wymaga ukierunkowanej strategii, zgodnej z globalnymi celami redukcji o 50% do 2030 roku (cel Deklaracji Glasgow).



Intensywność emisji GOT na poziomie 1,26 CO<sub>2</sub> na pracownika jest niska i konkurencyjna w porównaniu do firm z sektora usług, MICE i turystyki.

## 5. Strategia redukcji emisji (plan dekarbonizacji)

Biorąc pod uwagę strukturę emisji GOT, strategia redukcyjna powinna skupiać się na **dwóch głównych filarach**: dekarbonizacji zużycia energii elektrycznej i ciepłej (Scope 2) oraz elektryfikacji i optymalizacji transportu (Scope 1 i 3).

Uwaga: raport emisji za rok 2024 dotyczy lokalizacji przy ul. Uczniowskiej 22. W połowie roku 2025 Gdańska Organizacja Turystyczna zmieniła siedzibę na ul. Niterów 3, w związku z czym poniższe zalecenia są traktowane jako wskazówki do zastosowania w nowej lokalizacji. Obliczenia emisji w przyszłych latach będą dotyczyły nowej lokalizacji pod adresem Niterów 3, która może charakteryzować się innym poborem ciepła oraz energii.

## Filar I: Dekarbonizacja energii (Scope 2 – 51%)

- Cel: Zredukować emisje Scope 2 do zera lub do minimum poprzez przejście na OZE.

Działanie	Opis	Potencjalna redukcja	Proponowany termin
Zakup 100% OZE	Podpisanie umowy na dostawę energii elektrycznej oraz, jeśli to możliwe, ciepła z gwarancjami pochodzenia (GOs) lub bezpośredni kontrakt PPA.	-15,25 CO <sub>2</sub>	12 miesięcy
Optymalizacja zużycia ciepła	Przeprowadzenie audytu energetycznego budynku w celu usprawnienia izolacji, regulacji i optymalizacji systemu grzewczego (sieć ciepłna lub pompa ciepła).	-14,72 CO <sub>2</sub>	Średni-długi
Biurowa efektywność	Wymiana oświetlenia na LED, wdrożenie automatycznych czujników i programów oszczędzania energii (np. wyłączenie sprzętu po godzinach pracy).	Niska	Natychmiast

## Filar II: Zrównoważony transport (Scope 1 i 3 – 44%)

- Cel: Elektryfikacja floty i minimalizacja podróży lotniczych/samochodowych.

Działanie	Opis	Potencjalna redukcja	Proponowany termin
Elektryfikacja floty	Stopniowa wymiana pojazdów własnych/wynajmowanych (Scope 1) na <b>pojazdy elektryczne (EV)</b> . Wprowadzenie polityki zakupu wyłącznie EV.	-12,12 CO <sub>2</sub>	Długi
Polityka podróży służbowych	Ograniczenie liczby podróży lotniczych (stanowiących największą część emisji Scope 3) i preferowanie <b>kolei</b> (emisje pociągu 0,039 kg/km vs. samolot 0,126 kg/km).	-11,08 CO <sub>2</sub>	Natychmiast
Program niskoemisyjnych dojazdów do biura	Promowanie dojazdów do pracy transportem publicznym (autobus, tramwaj) i rowerem. <b>Ograniczanie dojazdów autem do biura do niezbędnego minimum.</b>	Niska-średnia	Natychmiast

## Filar III: Minimalizacja wpływu na emisje z prowadzonej działalności (Scope 3)

Działanie	Opis	Potencjalna redukcja	Proponowany termin
Zielone zamówienia	Wdrożenie kryteriów śladu węglowego w przetargach na usługi i towary i zakupów (np. wybór firm sprzątających o niskiej emisyjności, sprzętu z certyfikatami). Stworzenie polityki zakupowej opartej o pryncypia ZR. Edukacja dostawców.	Niska-średnia, w zależności od dostawcy usług czy produktów	Średni
Praca zdalna (optymalizacja)	Ustandaryzowanie wytycznych dla pracy zdalnej (np. promowanie efektywnego wykorzystania urządzeń, zapewnienie energooszczędnych urządzeń i listew elektrycznych z wyłącznikami).	Niska	Natychmiast

## 6. Wnioski końcowe

Przeprowadzona inwentaryzacja emisji gazów cieplarnianych za rok 2024 dostarcza Gdańskiej Organizacji Turystycznej precyzyjną mapę drogową w kierunku neutralności klimatycznej. Całkowita emisja na poziomie **59,29 t CO<sub>2</sub>** oraz wskaźnik intensywności wynoszący **1,26 t CO<sub>2</sub> na pracownika** stanowią bardzo korzystny punkt wyjścia, plasując organizację znacznie poniżej średniej dla raportujących podmiotów o zbliżonym profilu działalności.

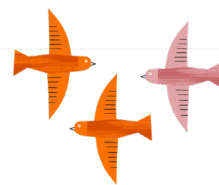
Poniżej przedstawiono kluczowe konkluzje i priorytety strategiczne:

- **Dominacja energii i transportu jako klucz do redukcji:** Aż **90%** całkowitego śladu węglowego GOT generują cztery kategorie: energia elektryczna, ciepło, flota własna oraz podróże służbowe. Oznacza to, że skuteczna dekarbonizacja nie wymaga rozproszonych działań, lecz skoncentrowanego wysiłku w obszarze zakupu mediów i polityki mobilności.
- **Wyzwanie nowej lokalizacji:** Przeniesienie siedziby na ul. Niterów 3 w 2025 roku stanowi moment krytyczny dla profilu emisyjnego organizacji. Nowy obiekt może charakteryzować się innym zużyciem energii, co wymaga monitoringu zużycia od pierwszego miesiąca eksploatacji, aby uniknąć niekontrolowanego wzrostu emisji w Zakresie 2.

- **Potencjał szybkiej dekarbonizacji Zakresu 2:** Ponieważ 51% emisji pochodzi z energii i ciepła, przejście na energię z odnawialnych źródeł (OZE) np. poprzez gwarancje pochodzenia pozwoliłoby organizacji na niemal natychmiastowe zredukowanie śladu węglowego. Jest to najbardziej efektywne kosztowo działanie operacyjne.
- **Ewolucja Zakresu 3 i rola lidera:** Choć emisje w Zakresie 3 (29%) są obecnie relatywnie niskie, ich znaczenie będzie rosło wraz z dekarbonizacją energii. GOT, jako organizacja zarządzająca destynacją, ma szansę stać się liderem zrównoważonej turystyki w regionie, wdrażając „zielone zamówienia” i edukując swoich dostawców.
- **Zgodność z celami globalnymi:** Aby sprostać założeniom **Deklaracji Glasgow**, GOT musi dążyć do redukcji emisji o **50% do 2030 roku**. Przy obecnym wyniku 1,26 t CO<sub>2</sub>/pracownika, organizacja jest na dobrej drodze, by stać się wzorcem niskoemisyjności w polskim sektorze publiczno-turystycznym.

Podsumowując: Gdańska Organizacja Turystyczna dysponuje rzetelną bazą danych, która pozwala na przejście od etapu raportowania do aktywnego zarządzania wpływem klimatycznym. Priorytetem na kolejne lata powinny być elektryfikacja floty oraz zabezpieczenie dostaw zielonej energii dla nowej siedziby.





## 7. Zespół odpowiedzialny za przygotowanie raportu i obliczeń

**Dr. Khaled Madkour**



Doktor w dziedzinie zmian klimatu i gazów cieplarnianych (GHGs), główny ekspert ds. CO<sub>2</sub> i zrównoważonego rozwoju w TerGo oraz adiunkt na wydziale Geografii i GIS Uniwersytetu Ain Shams w Kairze

Ekspert specjalizujący się w obliczeniach śladu węglowego, raportowaniu zrównoważonego rozwoju oraz monitorowaniu projektów offsetowych związanych z leśnictwem. Posiada certyfikat GRI-Certified Sustainability Reporting Professional oraz jest członkiem Międzynarodowego Stowarzyszenia Profesjonalistów ds. Zrównoważonego Rozwoju (ISSP). W raporcie dla Gdańskiej Organizacji Turystycznej odpowiadał za obliczenia, nadzór merytoryczny oraz dobór wskaźników emisji zgodnie z wytycznymi IPCC, DEFRA oraz standardem ISO 14064-1:2018.

**Ewa Kielsznia**



PR & ESG Projects Lead w TerGo

Ekspertka programu Climate Leadership prowadzonego przez Centrum UNEP/GRID-Warszawa i wspieranego przez United Nations Environment Programme. Od wielu lat działa na styku ESG i PR, wspierając biznesy z różnych branż w dekarbonizacji i transformacji na model zrównoważony. Posiada szerokie doświadczenie w branży MICE i turystycznej. Prócz wspierania Gdańskiej Organizacji Turystycznej, prowadziła także szkolenia dla Mazowieckiej Organizacji Turystycznej i współtworzyła programy szkoleń dla Sejmiku Województwa Mazowieckiego z zakresu turystyki zrównoważonej. Wspierała proces liczenia emisji miasta Sopotu.



